

GEBRUIKSAANWIJZING

Elektrische palletwagen

Houd deze handleiding altijd bij uw palletwagen

Inhoud

Waarschuwing	2	Onderhoud / Batterij	30
Risico's / Transport van de vrachtwagen	3	Eerste keer instellen	30
De vrachtwagen gereed maken na transport	4	Instructies voor het vervangen van hoofdcomponenten	33
Beschrijving / Gebruiksaanwijzing	5	Problemen oplossen	44
Beschrijving van het model	6	Handleiding voor het gebruik van lithium-ionbatterijen	47
Waarschuwings- en informatieborden	7	Specificaties lithium-ionbatterij	48
Technische gegevens	8	Oplaaainstructies	51
Componenten en positionering	13		
Instructies voor het gebruik van de bedieningselementen en instrumenten	14		
Slimme functies	20		
Gebruiksaanwijzing	25		
Laadinstructies en voorzorgsmaatregelen	28		

WAARSCHUWING

VEILIGHEIDSWAARSCHUWINGEN EN MARKERINGEN

De veiligheidsvoorschriften en belangrijke toelichtingen worden aangegeven met de volgende symbolen:

GEVAAR

Geeft een dreigend gevaarlijke situatie aan die, indien niet vermeden, zal resulteren in de dood of ernstig letsel. Dit signaalwoord moet worden beperkt tot de meest extreme situaties.

WAARSCHUWING

Geeft een potentieel gevaarlijke situatie aan die, indien niet vermeden, kan leiden tot de dood of ernstig letsel.

VOORZICHTIGHEID

Geeft een potentieel gevaarlijke situatie aan die, indien niet vermeden, kan leiden tot licht letsel en/of schade aan de apparatuur.

LET OP: Dit wordt gegeven vóór waarschuwingen en uitleg. Deze symbolen worden gebruikt om de aandacht te vestigen op de aanwezigheid van een risico: het niet naleven van de veiligheidsvoorschriften en alle bijbehorende instructies kan gevaarlijk zijn voor personen en goederen.

Een algemeen risico wordt gedefinieerd als de mogelijkheid dat er ernstige gevaarlijke situaties ontstaan, zoals:

- Omkeren
- Vallende last
- Explosie
- Verpletteren
- Elektrocutie

De machinisten, onderhoudsmonteurs en iedereen die in de buurt van de vrachtwagen werkt, worden aan deze risico's blootgesteld.

Risico's / Transport van de vrachtwagen

RISICO'S ALS GEVOLG VAN VERKEERD GEBRUIK

Om onder veilige omstandigheden te kunnen werken, moeten de volgende instructies worden opgevolgd en moet voorzichtig worden omgegaan met gevaarlijke situaties.

DEFINITIE VAN OPERATOR



De operator wordt gedefinieerd als een persoon die is opgeleid en verantwoordelijk is voor het verplaatsen van de vrachtwagen en het hanteren van de lading.

De operator kan op de vrachtwagen worden vervoerd of de vrachtwagen vanaf de grond of op afstand besturen (via kabel, radio, enz.)

De vrachtwagen mag uitsluitend worden bestuurd door opgeleid en bevoegd personeel.

DE VRACHTWAGEN KENNEN

De bestuurder moet volledig vertrouwd zijn met de truck die hij gebruikt, de gebruiksaanwijzing zorgvuldig bestuderen en alleen werken met ladingen die de op het typeplaatje aangegeven laadcapaciteit niet overschrijden.

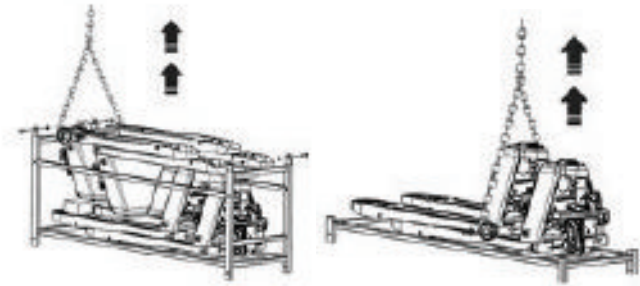
DE LADING KENNEN

De operator moet volledig op de hoogte zijn van de aard en de stapelconditie van de lading die wordt vervoerd. De operator heeft het recht om te weigeren ladingen te vervoeren die hij als gevaarlijk voor de transportomgeving beschouwt of ladingen die verkeerd zijn gestapeld.

Risico's / Transport van de vrachtwagen

OPMERKING: Voorkom krassen op de vorken of afdekkingen van de palletwagen bij het laden, vooral bij het plaatsen van de vorken in de verzendpallet. Laat de truck niet vallen bij het laden.

- Zorg ervoor dat alle verpakkingen, inclusief de pallet of krat, sterk genoeg zijn om het gewicht van de palletwagen te dragen en groot genoeg zijn om de palletwagen te kunnen vervoeren.
- Zorg ervoor dat de vorken van de palletwagen volledig in de pallet zijn gestoken.
- Zodra de vrachtwagen op de pallet staat, parkeert u de vrachtwagen zoals beschreven in het gedeelte Parkeren van deze handleiding.
- Zorg ervoor dat de capaciteit van het transportmiddel voldoende is om het totale gewicht van de palletwagen en eventuele verpakkingen te dragen.
- Indien de palletwagen niet op een pallet vervoerd wordt, til de wagen dan alleen op aan de op de wagen aangegeven hefpunten aan de linker- en rechterzijde van het chassis.



DE VRACHTWAGEN KLAARMAKEN NA TRANSPORT

Na het transport moet de vrachtwagen klaargemaakt worden voor gebruik om de juiste werking te garanderen.

Gebruik de accu om de vrachtwagen te besturen.

Als de vrachtwagen gedemonteerd is voor transportdoeleinden, vraag dan technische assistentie aan de distributeur om hem weer in elkaar te zetten.



Voer nu de onderstaande controles uit:

- Controleer de vrachtwagen om er zeker van te zijn dat er geen schade is en dat er geen onderdelen ontbreken.
- Plaats de batterij en zorg ervoor dat u geen elektrische draden beschadigt.
- Laad de batterij op.
- Controleer het batterijniveau (indicator).
- Test het hef- en daalsysteem.
- Voer een algemene inspectie uit van de bedieningselementen en instrumentatie.

OPMERKING: Het is normaal dat wielen wat doorbuiging of vervorming in vorm vertonen nadat de truck voor een langere periode geparkeerd is geweest. De wielen zullen terugkeren naar hun oorspronkelijke vorm nadat de truck een tijdje heeft gereden.

WAARSCHUWING

Eventuele schade of onjuiste bediening van de truck moet onmiddellijk worden gemeld bij het servicecentrum van de distributeur. Start de truck nooit als deze beschadigd of defect is. Trucks mogen alleen worden gebruikt als ze in goede staat zijn.

OPMERKING: Als de vrachtwagen gerepareerd moet worden, plaats dan een duidelijk zichtbaar bord met de tekst "BUITEN GEBRUIK - NIET GEBRUIKEN" op de vrachtwagen en verwijder de sleutel uit het bedieningspaneel.

Beschrijving / Gebruiksaanwijzing

CONSTRUCTIENORMEN

De in deze handleiding beschreven vrachtwagen is gebouwd volgens de EU-normen.

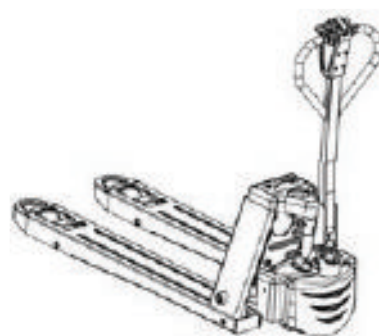
BESCHRIJVING VAN HET MODEL

De machines uit deze serie zijn elektrische pallettrucks die worden bediend door een gebruiker die naast de pallettruck loopt.

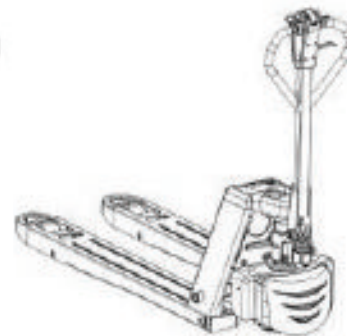
WAARSCHUWING

Deze heftruck is ontworpen en bedoeld voor het hanteren van materialen. Een heftruck is niet ontworpen om mensen op te tillen. Als een heftruck wordt gebruikt om een werknemer op te tillen, moet ervoor worden gezorgd dat:

- Dit is toegestaan volgens de nationale regelgeving van het land waar de vrachtwagen wordt gebruikt.



(VOLLEDIG ELEKTRISCH)



(HALF-ELEKTRISCH)

WAARSCHUWINGS- EN INFORMATIEPLATEN EN ZELFKLEVENDE STICKERS

⚠️ VOORZICHTIGHEID

De waarschuwings- en informatiestickers mogen nooit worden verwijderd, overgeschilderd of onleesbaar worden gemaakt. Als een sticker onleesbaar is, moet deze worden vervangen.

⚠️ WAARSCHUWING

Blijf uit de buurt van alle bewegende delen. Bewegende delen kunnen handen, voeten, armen of benen snijden of verpletteren.



⚠️ VOORZICHTIGHEID

Dompel de batterij niet onder in water. Laad de batterij niet op bij minder dan 0°C (32°F).



TECHNISCHE GEGEVENS

De afmetingen en het specificatieblad bevatten de vrachtwagengegevens.

Kennis van gewicht, afmetingen en bewegingsgebieden zijn essentieel om de gebruiker in staat te stellen de algemene risico's van verkeerd gebruik te voorkomen.

LET OP: ALLE WAARDEN ZIJN NOMINAAL EN ONDERHEVIG AAN TOLERANTIES.

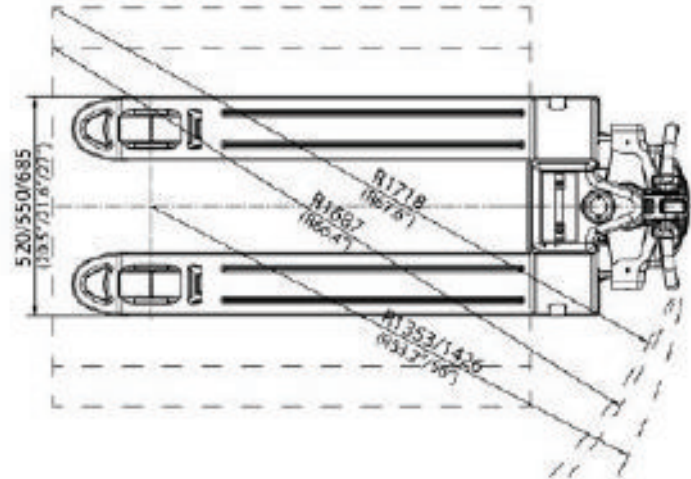
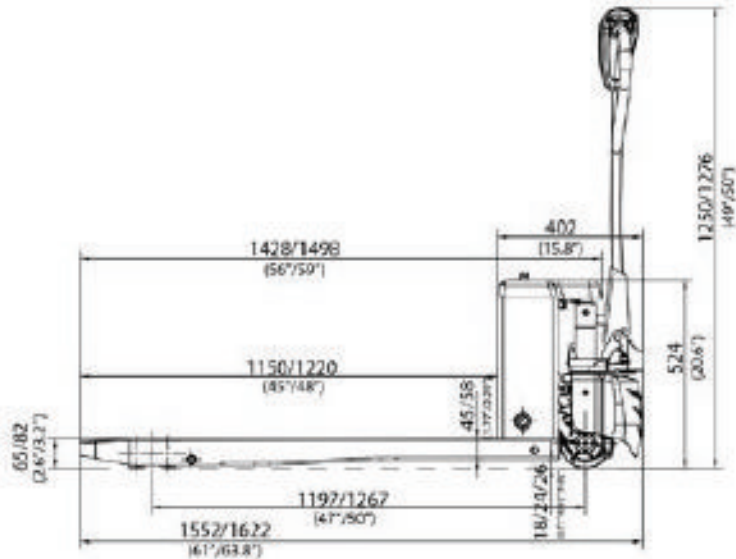
VOOR MEER INFORMATIE KUNT U CONTACT OPNEMEN MET UW LEVERANCIER.

PRODUCTEN KUNNEN ZONDER VOORAFGAANDE KENNISGEVING WORDEN GEWIJZIGD.

DE AFGEBEELDDE VRACHTWAGENS KUNNEN UITGEBREID ZIJN MET OPTIONELE UITRUSTING.

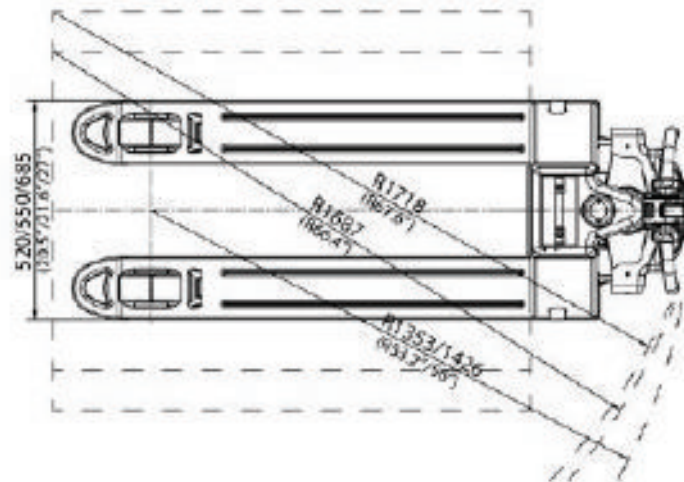
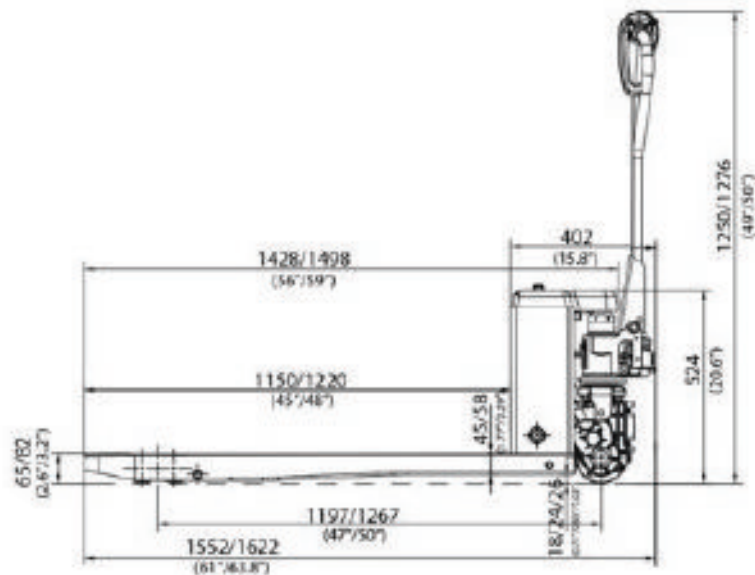
DE WAARDEN KUNNEN VARIËREN, AFHANKELIJK VAN DE VERSCHILLENDE CONFIGURATIES.

ALGEMENE VERPLAATSINGSDIAGRAMMEN (VOLLEDIG ELEKTRISCH)



Beschrijving / Gebruiksaanwijzing

ALGEMENE VERPLAATSINGSDIAGRAMMEN (HALF-ELEKTRISCH)



SPECIFICATIEBLAD

De volgende gegevens zijn volgens de norm GB/T27542-2011.
De fabrikant behoudt zich het recht voor om deze gegevens bij te werken.

Model		PPT20H	EPT15H	EPT20H	EPT15H-65L	EPT20H-65L	
KENMERKEN	Drijfveer		Elektrisch	Elektrisch	Elektrisch	Elektrisch	
	Operatortype		Voetganger	Voetganger	Voetganger	Voetganger	
	Laadvermogen/nominale belasting	kg	2000	1500	2000	1500	2000
	Laadcentrum	mm	600	600	600	600	600
	Hoogte, vork verlaagd	mm	82 ± 2	82 ± 2	82 ± 2	65 ± 2	65 ± 2
	Wielbasis	mm	1197/1267	1197/1267	1197/1267	1197/1267	1197/1267
	Wiel		PU	PU	PU	PU	PU
	Wielmaat, voor	mm	140*55	140*55	140*55	140*55	140*55
	Wielmaat, achter	mm	80*93 (Enkel wiel)	80*93 (Enkel wiel)	80*93 (Enkel wiel)	60*93 (Enkel wiel)	60*93 (Enkel wiel)
		mm	80*70 (Tandem)	80*70 (Tandem)	80*70 (Tandem)	60*70 (Tandem)	60*70 (Tandem)
	Wielen, aantal voor/achter (x = aandrijfwielen)		1x+2/4	1x+2/4	1x+2/4	1x+2/4	1x+2/4
	Tillen	mm	115	115	115	100	100
	Hoogte van de dissel in rijpositie, min./max.	mm	740/1220	735/1170	735/1170	735/1170	735/1170
	Totale lengte	mm	1552/1622	1552/1622	1552/1622	1566/1636	1566/1636
	Vorklengte	mm	1150/1220	1150/1220	1150/1220	1150/1220	1150/1220
	Totale breedte	mm	550/685	550/685	550/685	550/685	550/685
	Vork afmetingen	mm	58/160/1150(1220)	58/160/1150(1220)	58/160/1150(1220)	45/160/1150(1220)	45/160/1150(1220)
	Afstand tussen vorkarmen	mm	550/685	550/685	550/685	550/685	550/685
	Bodemvrijheid, midden van wielbasis	mm	22/137(24/139)	22/137(24/139)	22/137(24/139)	16.5/116.5(17.2/117.2)	16.5/116.5(17.2/117.2)
	Gangbreedte voor pallets 1000x1200 dwars	mm	2155/2226	2155/2226	2155/2226	2155/2226	2155/2226
Gangbreedte voor pallets 800x1200 in de lengte	mm	2024/2064	2024/2064	2024/2064	2024/2064	2024/2064	
Draaicirkel	mm	1353/1426	1353/1426	1353/1426	1353/1426	1353/1426	

Beschrijving / Gebruiksaanwijzing

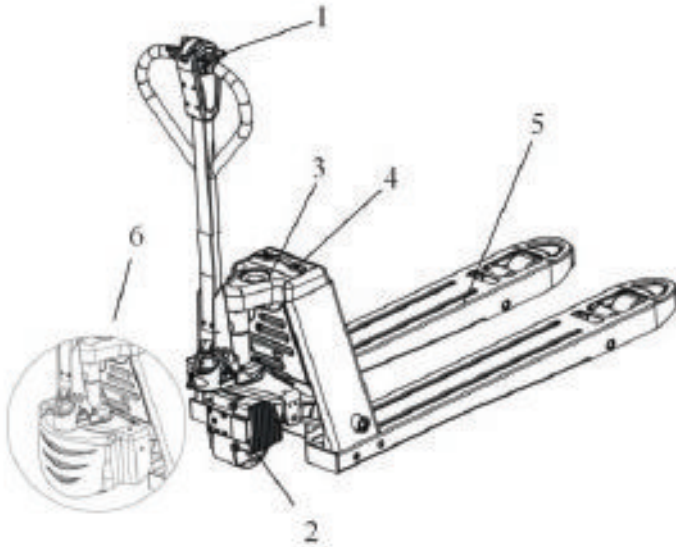
SPECIFICATIEBLAD

Model			PPT20H	EPT15H	EPT20H	EPT15H-65L	EPT20H-65L
PRESTATIE	Reissnelheid, beladen/onbeladen	km/h	4.0/4.5	4.0/4.5	4.0/4.5	4.0/4.5	4.0/4.5
	Hefsnelheid, beladen/onbeladen	mm/s	/	18/23	18/23	18/23	18/23
	Dalingssnelheid, beladen/onbeladen	mm/s	/	56/46	56/46	56/46	56/46
	Max. hellingvermogen, beladen/onbeladen	%	6%/20%	6%/20%	6%/20%	6%/20%	6%/20%
	Aandrijfmotor	kW	DC 1.0 Brushless	DC 0.75 Brushless	DC 1.0 Brushless	DC 0.75 Brushless	DC 1.0 Brushless
	Hefmotor	kW	Hydraulic	DC 0.8	DC 0.8	DC 0.8	DC 0.8
BATTERIJ	Batterijspanning/nominale capaciteit	V/Ah	48V/10Ah(48V/15Ah)	48V/10Ah(48V/15Ah)	48V/10Ah(48V/15Ah)	48V/10Ah(48V/15Ah)	48V/10Ah(48V/15Ah)
	Rijdende rem		Regenerate	Regenerate	Regenerate	Regenerate	Regenerate
	Rem		Electromagnetic	Electromagnetic	Electromagnetic	Electromagnetic	Electromagnetic
	Geluidsniveau bij het oor van de bestuurder volgens EN 12053	A	< 70dB	< 70dB	< 70dB	< 70dB	< 70dB
	Servicegewicht inclusief accu	kg	117/123.5	116.5/123	119/125.5	116.5/123	119/125.5

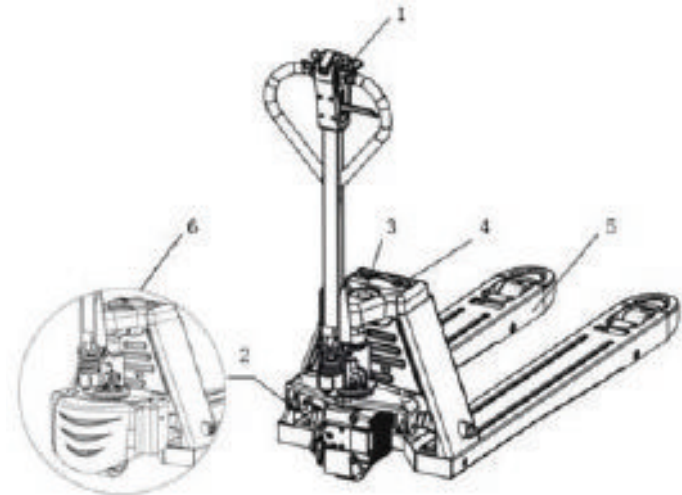
COMPONENTEN EN POSITIONERING

De onderstaande afbeeldingen geven de terminologie weer die wordt gebruikt om de belangrijkste onderdelen van deze vrachtwagen en hun locatie te beschrijven.

1. HANDGREEP MONTAGE
2. AANDRIJFMOTOR MONTAGE
3. AAN/UIT-SCHAKELAAR (NOODSTOP)
4. LITHIUM-ION BATTERIJ
5. CHASSIS
6. AFDEKKING



(VOLLEDIG ELEKTRISCH)



(HALF-ELEKTRISCH)

GEBRUIKSAANWIJZING VOOR DE BEDIEN- INGSELEMENTEN EN INSTRUMENTEN

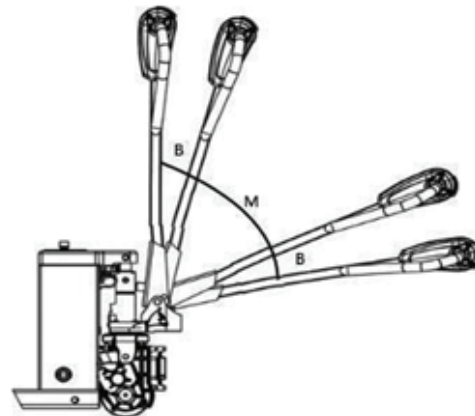
De onderstaande diagrammen en instructies tonen het type besturing of instrument, hun positie en de manier waarop ze gebruikt worden.

STUURHENDEL

De stuurhendel in positie "M" zorgt ervoor dat de truck kan rijden. Als rijden, heffen of dalen wordt bevolen met de stuurhendel in positie "B", zal de truck niet reageren en zal het display SRO ERR weergeven.

Duw het gaspedaal in de gewenste rijrichting om de truck te verplaatsen. Hoe meer het gaspedaal wordt ingedrukt, hoe sneller de truck zal rijden.

Bedien de rijkhendel om te sturen.



REGENERATIEF REMMEN

- Laat het gas los.
- Het veroorzaakt een vertraging door het remmen van de elektrische rem van de aandrijfmotor.

WAARSCHUWING

Wanneer u het gaspedaal loslaat, moet de auto direct terugkeren naar de neutrale stand. Als dat niet gebeurt, moet u de truck onmiddellijk laten repareren om het risico op persoonlijk letsel of materiële schade te verkleinen.

HARD REMMEN

Om de vrachtwagen sneller te laten remmen, kunt u het volgende doen:

- Laat de stuurknuppel los.
- Beweeg de stuurknuppel naar positie "B"
- Trek de stuurknuppel naar de laagste stand.

Het veroorzaakt een vertraging door het remmen van de elektrische rem van de aandrijfmotor.

WAARSCHUWING

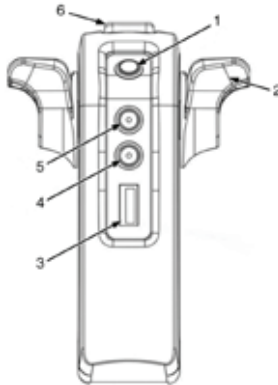
Wanneer de stuurhendel in de "B"-positie staat, moet de truck stoppen met rijden totdat het gaspedaal opnieuw wordt ingedrukt. Als de truck rijdt met de hendel in de "B"-positie, laat de truck dan onmiddellijk repareren om het risico op persoonlijk letsel of schade aan eigendommen te verminderen.

STOP REMMEN

Om sneller en gecontroleerder te remmen, kunt u gecontroleerd remmen of 'pluggen'.

- Laat het gas los.
- Beweeg het gaspedaal in de tegenovergestelde richting van de huidige rijrichting.
- Zodra de vrachtwagen in de tegenovergestelde richting begint te rijden, laat u het gaspedaal los.

LET OP: Rem hard of rem met gaspedaal als er een onverwachte situatie ontstaat en u snel tot stilstand moet komen.



1. CLAXON KNOP

2. GAS

**3. BBATERIJONTLADINGSINDICATOR (BDI),
URENTELLER, STORINGSCODEWEERGAVE**

4. ONDERSTE KNOP

5. LIFT KNOP

6. BUIKSCHAKELAAR-OMKEERKNOP

CLAXONKNOP (POS.1)

Druk op deze knop om de claxon te bedienen.

GAS (POS.2)

De bediening van de gashendels maakt het mogelijk om zowel in de richting van de bestuurder als in de richting van de vork te rijden.

Door de gashendels naar de bestuurder toe te draaien, beweegt de truck in de richting van de bestuurder.

Door de gashendels naar de vorken toe te draaien, beweegt de truck in de richting van de vorken.

De snelheid van de truck neemt proportioneel toe, afhankelijk van de draaihoek van de gashendels.

Het omkeren van de gashendel veroorzaakt een progressieve vertraging van de truck tot stilstand door de elektrische rem van de tractiemotor (achteruitremmen of 'pluggen').

Bij het loslaten van de vlinderbedieningen keren ze terug naar hun neutrale positie, wat een progressieve vertraging veroorzaakt door de elektrische rem van de tractiemotor, met daaropvolgende inschakeling van de elektromechanische rem (losremmen).

BATTERIJ-ONTLAADINDICATOR (BDI) EN FOUTCODE-INDICATOR (POS.3)

Op het display wordt de resterende lading van de accu weergegeven en worden eventuele actieve foutcodes weergegeven.

ONDERSTE KNOP (POS.4)

Druk op deze knop om de vorken te laten zakken.

LIFTKNOP (POS. 5)

Druk op deze knop om de vorken op te tillen.

BUIKSCHAKELAAR - OMKEERKNOP (POS. 6)

Het is een apparaat dat zich aan het uiteinde van de dissel bevindt om de rijrichting om te keren wanneer het wordt geraakt. Het werkt tijdens de rit van de truck in de richting van de bestuurder. Als het wordt aangereiden, rijdt de truck achteruit en stopt onmiddellijk.

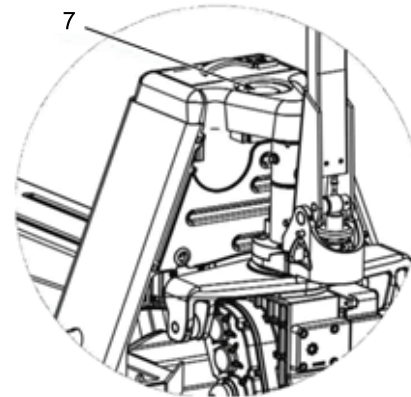
Om de truckfuncties te resetten, moet u de truck uit- en weer inschakelen.

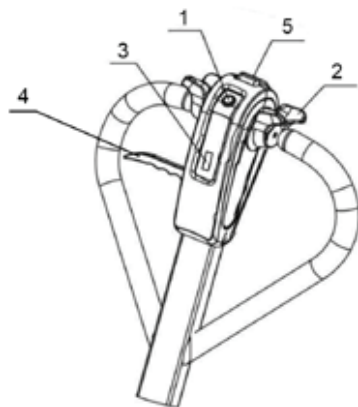
AAN/UIT-SCHAKELAAR (NOODSTOPKNOP) (POS.7)

Door op de knop te drukken wordt de batterijvoeding losgekoppeld en worden alle elektrische bedieningen uitgeschakeld (**knop omlaag: elektrisch systeem losgekoppeld**).

Om te resetten, trekt u aan de knop en beweegt u de helmstok in de verticale positie (**knop omhoog: elektrisch systeem aangesloten**).

Als u hierop drukt, werkt het ook als noodrem (de elektromagnetische rem wordt geactiveerd).





1. CLAXON KNOP
2. GAS
3. BATTERIJ-ONTLAADINDICATOR (BDI), URENTELLER.
4. STORINGSCODE WEERGAVE
5. ONTLASTING HANDGREEP
6. BUIKSCHAKELAAR - ACHTERUITKNOP

CLAXONKNOP (POS.1)

Druk op deze knop om de claxon te bedienen.

GAS (POS.2)

Door de bediening van de gashendels is het mogelijk om zowel in de richting van de bestuurder als in de richting van de vork te rijden.

Door de gashendels naar de bestuurder toe te draaien, beweegt de truck in de richting van de bestuurder.

Door de gashendels naar de vorken toe te draaien, beweegt de truck in de richting van de vorken.

De snelheid van de truck neemt proportioneel toe, afhankelijk van de draaihoek van de gashendels.

Door het gas om te draaien, wordt de truck geleidelijk tot stilstand gebracht door de elektrische rem van de tractiemotor (achteruitremmen of 'pluggen').

Bij het loslaten van de vlinderbedieningen keren ze terug naar hun neutrale positie, waardoor een geleidelijke vertraging ontstaat door de elektrische rem van de tractiemotor, met daaropvolgende inschakeling van de elektromechanische rem (losremmen).

BATTERIJ-ONTLAADINDICATOR (BDI) EN FOUTCODE-INDICATOR (POS.3)

Op het display wordt de resterende lading van de accu weergegeven en worden eventuele actieve foutcodes weergegeven.

RELIËF HANDGREEP (POS.4)

Druk op de handgreep en druk op de hendel om de palletwagen op te tillen;
Til de handgreep op en de vorken zakken;
De handgreep zit in het midden en de palletwagen staat in de rijpositie.

BUIKSCHAKELAAR - OMKEERKNOP (POS.5)

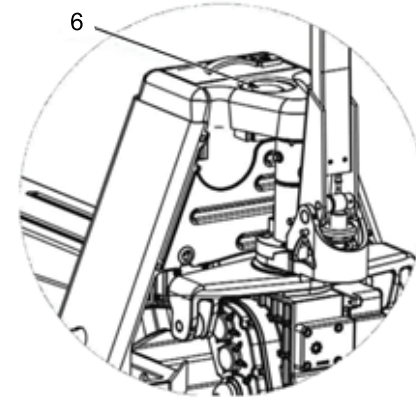
Het is een apparaat dat zich aan het uiteinde van de dissel bevindt om de rijrichting om te keren wanneer het wordt geraakt. Het werkt tijdens de rit van de truck in de richting van de bestuurder. Als het wordt aangereiden, rijdt de truck achteruit en stopt onmiddellijk. Om de truckfuncties te resetten, moet de truck worden uit- en weer ingeschakeld.

AAN/UIT-SCHAKELAAR (NOODSTOPKNOP) (POS.6)

Door op de knop te drukken wordt de batterijvoeding losgekoppeld en worden alle elektrische bedieningen uitgeschakeld (**knop omlaag: elektrisch systeem losgekoppeld**).

Om te resetten, trek aan de knop en beweeg de helmstok naar de verticale positie (**knop omhoog: elektrisch systeem aangesloten**).

Door erop te drukken, fungeert het ook als een noodrem (de elektromagnetische rem schakelt in).



SLIMME FUNCTIES RECHTSOMKEERBARE SCHIJF

Met de Up-right drive kan de truck worden bestuurd met de dissel in de volledig verticale positie. Gebruik de Up-right drive om de truck in krappe ruimtes te manoeuvreren.

Om de Up-right drive op trucks te activeren, zet u de truck uit, zet u de dissel in de volledig verticale positie, houdt u de buischakelaar - omkeerknop ingedrukt en duwt u het gaspedaal naar de vorken en houdt u deze ingedrukt. Wanneer de truck is ingeschakeld, start deze in de Up-right drive-modus.

Om de Up-right drive op trucks te activeren, met intelligente bediening
handheld intelligente bediening. Zie SMART FUNCTIONS.

Wanneer de Up-right drive-modus actief is, is de topsnelheid 2 km/u (1,5 mph).

Verticaal rijden

Buikknop en vooruit bedienen daarna aanzetten.



Langzaam

Claxon ingedrukt houden & 2 keer vooruit



SCHILDPAD SNELHEID

Met Turtle Speed kan de truck met een lagere snelheid rijden. De normale topsnelheid voor de pallettruck is 5 km/u (3,1 mph). Wanneer Turtle Speed actief is, is de topsnelheid 2 km/u (1,5 mph).

Om Turtle Speed te activeren of deactiveren, houdt u de claxonknop ingedrukt en drukt u vervolgens (maar houdt u deze niet vast) twee keer op het gaspedaal richting de vorken.

REPARATIEPROCEDURES

REMONTGREDELINGSMODUS (SERVICEMODUS)

WAARSCHUWING

De remontgrendelingsmodus is **alleen** voor servicegebruik. Om het risico op persoonlijk letsel te verminderen, mag u de remontgrendelingsmodus niet gebruiken bij normaal gebruik.

Deze pallettruck is voorzien van een elektromagnetische rem. Wanneer de truck geen stroom heeft, is de rem gesloten en zal de truck niet rijden. Als de truck geen stroom heeft maar naar een servicelocatie moet worden verplaatst, ga dan naar de remontgrendelingsmodus zodat de truck handmatig kan worden getrokken.

 **Technische modus** (remontkoppeling)
claxon ingedrukt houden en daarna aanzetten



1. Zorg ervoor dat de stroom is uitgeschakeld en dat de aan/uit-knop is ingedrukt.
2. Houd de claxonknop ingedrukt en til vervolgens de aan/uit-knop op om de vrachtwagen van stroom te voorzien.
Op het display verschijnt **GEEN REM** en de vrachtwagen piept om aan te geven dat de remvrijgavemodus actief is.
3. Rijd de vrachtwagen handmatig naar de servicelocatie.





HANDELD INTELLIGENTE CONTROLE (OPTIE)

De optionele intelligente besturing maakt bediening van sommige functies van de truck mogelijk met behulp van de handbediende afstandsbediening. De afstandsbediening maakt gebruik van radiofrequentietechnologie (RF) en wordt gevoed door een L828 (12V/27A) niet-oplaadbare alkalinebatterij. Elke afstandsbediening is gekoppeld aan de specifieke truck.

Om de intelligente besturing te gebruiken, moet deze zich binnen 2 m (6,5 ft) bevinden. Druk op de functieknoppen op de besturing om de functies in deze tabel te gebruiken.

Als de LED op de afstandsbediening zwak of uit is, of als de knoppen niet werken, vervang dan de batterij in de afstandsbediening. Als de knoppen nog steeds niet werken, is de afstandsbediening mogelijk beschadigd en moet deze worden vervangen.



ICON	FUNCTIE	BESCHRIJVING
	Vergrendelen of ontgrendelen	Om de truck te vergrendelen, drukt u eenmaal op de Lock-knop. De truck piept één keer om aan te geven dat hij vergrendeld is. Om de truck te ontgrendelen, zet u de truck AAN en drukt u tweemaal op de Lock-knop. De truck piept twee keer en het display toont het Unlock-pictogram om aan te geven dat de truck klaar is voor gebruik.
	Rechtop Drive	Druk op de Up-right Drive-knop om de Up-right Drive-modus te activeren. De truck piept continu en rijdt met een lagere snelheid met de hendel in de rechtopstaande positie. Druk nogmaals op de Up-right Drive-knop om de Up-right Drive-modus te deactiveren. De truck piept één keer en rijdt nu met normale snelheid met de hendel in de rijpositie.
	Reizen Snelheid	Druk op de knop Reissnelheid om door de vooraf ingestelde snelheidsinstellingen te bladeren. <ul style="list-style-type: none"> • Eén keer drukken - Niveau 1 - 0,5 km/u (0,3 mph) • Twee keer drukken - Niveau 2 - 1,5 km/u (0,9 mph) • Drie keer drukken - Niveau 3 - 2,5 km/u (1,5 mph) • Vier keer drukken - Niveau 4 - 3,5 km/u (2,2 mph) • Vijf keer drukken - Niveau 5 - Volle snelheid Het display geeft de geselecteerde snelheid aan. De reissnelheid is beperkt totdat deze instelling wordt gewijzigd.
	Hoorn	Houd de claxonknop ingedrukt om de vrachtwagen continu te laten piepen. Laat de claxonknop los om het piepen van de vrachtwagen te stoppen.

WAARSCHUWING

1. Gebruikers moeten regelmatig controleren en onderhoud uitvoeren.
2. Parkeerregels
 - Niet parkeren op de helling.
 - De vorken moeten volledig omlaag zijn.
 - Druk op de noodstopknop.
3. Voordat u de pallettruck gebruikt
 - Gebruikers moeten op de operationele positie staan.
 - Zet de hendel in de rijpositie
 - Test het heffen, sturen, de snelheid, de werking, het alarm en de rem, om ervoor te zorgen dat alle functies normaal zijn.
4. Zorg ervoor dat er brandbestrijdingsfaciliteiten op de werkplek beschikbaar zijn. Gebruik geen fakkels om de batterij en het hydraulische systeem te controleren.
5. Controleer het rem-, rij-, alarm- en veiligheidssysteem regelmatig en zorg ervoor dat ze in goede staat verkeren.
6. Houd het typeplaatje en de waarschuwingstickers schoon en leesbaar.
7. Controleer en onderhoud het hefsysteem regelmatig.
8. Controleer en onderhoud het hydraulisch systeem regelmatig. Zorg ervoor dat er geen olie lekt uit de cilinder, hydraulische klep en andere onderdelen van het hydraulisch systeem.
9. Parkeer de elektrische pallettruck op een schone plek om de kans op brand zo klein mogelijk te maken.
10. Ongeautoriseerde modificatie is verboden. Modificatie met toestemming van de fabrikant moet worden geleverd met bijgewerkte naamplaatjes en waarschuwingstickers. basis, zorg ervoor dat ze in goede staat zijn.

GEBRUIKSAANWIJZING

LET OP: Bij het gebruik van de vrachtwagen zijn er enkele handelingen die, ondanks alle veiligheidsmaatregelen, ervoor kunnen zorgen dat de vrachtwagen kantelt, tenzij ze met zorg worden uitgevoerd.

De belangrijkste oorzaken van kantelen zijn:

- Te snel draaien.
- Rijden en draaien op een helling.
- Rijden met geheven ladingen.
- Rijden met een zijdelings geplaatste lading.
- Rijden op een helling met een lading die naar beneden wijst.
- Ladingen die te groot zijn.
- Rijden met slingerende ladingen.
- Bij het vervoeren van vloeistoffen kan het zwaartepunt in een van de geladen containers veranderen. Dit kan ertoe leiden dat de vrachtwagen kantelt door de traagheidskracht, bijvoorbeeld bij het inschakelen, remmen of in bochten.
- Hellingen of treden.
- Laadhandelingen op een vrachtwagen, bijvoorbeeld als de vrachtwagenmotor wordt ingeschakeld terwijl de vorken nog boven het laadgebied zijn geheven, als de helling niet in de juiste positie staat of als een vrachtwagenwiel buiten de rand/limiet is.
- Rijden over oneffen terrein.

GEVAAR

Mocht de vrachtwagen omvallen, probeer dan lichaamsdelen zo ver mogelijk van het punt te houden waar de vrachtwagen de grond raakt.

BASISPRINCIPE

Vanwege de specifieke vaardigheden die vereist zijn, is het raadzaam dat elke individuele operator een speciale training volgt, zelfs als hij al een licentie heeft die hem het recht geeft om heftrucks in het algemeen te besturen.

De volgende pagina's bevatten een lijst met enkele basisregels en manoeuvres die moeten worden toegepast bij het gebruik van de truck.

Beschrijving / Gebruiksaanwijzing

GEBRUIK IS BEPERKT TOT GEAUTORISEERD EN GESCHOOLD PERSONEEL

Dit betekent dat **alleen** bestuurders die een specifieke training hebben gevolgd, gericht op het bieden van een volledig begrip van de truckfuncties, de truck mogen bedienen.

De instructeur moet daarom een ervaren truckgebruiker zijn en moet een tijdje samenwerken met beginners, totdat ze als voldoende bekwaam worden beoordeeld.

Een grondige basistraining in rijtechnieken en lastbehandeling is absoluut essentieel om de bestuurder in staat te stellen om gevaarlijke en onverwachte situaties effectief aan te pakken.

WERKOMGEVING

De truck mag alleen worden gebruikt in geschikte gebieden en onder normale omgevingsomstandigheden. Gebruik de industriële truck niet buitenshuis bij ongunstige weersomstandigheden of in gevaarlijke gebieden.

Aanvaardbare omgevingsomstandigheden:

1. Omgevingstemperatuur 0-45 °C, verbiedt gebruik in koude opslag;
2. Harde grond, vet, geen scherpe oppervlakteobjecten;
3. Verbiedt gebruik in een zeer stoffige omgeving;
4. Verbiedt oversteken van water, olie en modderige grond;
5. Verbiedt om in de regen te worden gevangen, 10 minuten gebruik in lichte regen;
6. Verbiedt gebruik in ontvlambare, explosieve, zuur-base of andere corrosieve omgevingen:

De pallettruck is een transportmiddel voor vlakke grond zoals genoemd in deze instructie. Het wordt gebruikt voor het heffen en transporteren van goederen. Gebruikers moeten het bedienen en onderhouden volgens de instructieregels. Het product gebruiken voor toepassingen die niet in de instructie zijn opgenomen, kan schade aan gebruikers, apparatuur of andere eigendommen veroorzaken. Overbelasting of onevenwichtige belasting moet worden vermeden.

De laadcapaciteit moet strikt worden gevolgd volgens de instructies op het typeplaatje of capaciteitsdiagram.

WAARSCHUWING

**LAAT DE VRACHTWAGEN NIET IN GEBIEDEN KOMEN WAAR BRANDBARE GASSEN, DAMPEN OF POEDER WORDEN GEGENEREERD.
DE VRACHTWAGEN IS NIET UITGERUST MET ANTI-EXPLOESIEBESCHERMING.**

Wees uiterst voorzichtig bij het vervoeren van gevaarlijke stoffen: ontvlambare vloeistoffen, zuren, etc. moeten in geschikte gesloten containers worden vervoerd.

Vermijd indien mogelijk routes met gaten, hobbels en obstakels; als dit onmogelijk blijkt, bereken dan of elk afzonderlijk obstakel kan worden genomen en rijd de vrachtwagen altijd met extreme voorzichtigheid. Neem maatregelen om ervoor te zorgen dat alle gaten, hobbels en obstakels waar mogelijk worden verwijderd.

WAARSCHUWING

VERKEERD GEBRUIK OP EEN ONGESCHIKTE VLOERBEKLEDING KAN GEVAARLIJKE SITUATIES VEROORZAKEN EN DE LEVENSDUUR VAN DE VRACHTWAGEN VERKORTEN.

Neem contact op met het servicenetwerk voor advies over de vloer of over het meest geschikte type vrachtwagen voor een bepaald type vloer.

ONJUIST TILLEN

Deze truck is ontworpen en gebouwd voor het hanteren van materialen.
De truck is niet geschikt om personen op de vorken te tillen of te vervoeren.

LIFTEN

Ga nooit in de liften zonder voorafgaande toestemming van de verantwoordelijke persoon.

LET OP: Controleer het draagvermogen van de lift (deze moet het gewicht van de vrachtwagen + bestuurder + lading (indien aanwezig) kunnen dragen).

- Nader de lift langzaam.
- Activeer de lift pas nadat de truck correct gecentreerd en perfect waterpas staat, zodat de lift goed in evenwicht is.
- Zorg ervoor dat de vorken of andere onderdelen van de truck niet buiten de liftomtrek uitsteken.

Beschrijving / Gebruiksaanwijzing

LAADINSTRUCTIES EN VOORZORGSMAATREGELEN

Vermijd het laden van materialen die kunnen vallen. U moet er rekening mee houden dat de truck, zelfs wanneer deze is uitgerust met een laststeun, een redelijke mate van bescherming biedt voor de bestuurder tegen vallende objecten, maar het kan niet beschermen tegen alle mogelijke risico's.

Verplaats alleen stabiele lasten met gewichten die door de truck kunnen worden gedragen (zie het samenvattende identificatieplaatje op de truck). Pak de last op zodat het gewicht goed verdeeld en in evenwicht is op de vorken.

Zelfs als een lading die niet groter is dan aangegeven op het typeplaatje met de laadcapaciteit dat op de truck is bevestigd, volledig op de punt van een vork rust, kan dit een kantelgevaar opleveren. De lading mag niet buitensporig ver over de punt van de vorken reiken.

DE LADING VAN DE GROND OPHALEN

- Plaats de truck in lijn met de te tillen lading.
- Beweeg langzaam wanneer u de vorken in positie onder de lading brengt en zorg ervoor dat de lading correct gecentreerd is op de vorken.
- Nadat u de vorken in de pallet hebt geplaatst, tilt u de lading lichtjes op, net genoeg om deze te verplaatsen.

DE LADING OP DE GROND NEERZETTEN

- Zet de lading op de grond.
- Laat de vorken zakken.
- Beweeg langzaam om de vorken van de pallet te verwijderen.

OPMERKING: Gebruik tijdens alle handelingen van het oppakken/neerzetten van de lading de machine op de laagste snelheid die de handeling toestaat. Zorg er altijd voor dat de ruimte in het gangpad voldoende is tijdens handelingen van het oppakken/neerzetten van goederen, om te voorkomen dat de operator in contact komt met andere personen die in hetzelfde gangpad werken.

WAARSCHUWING

De lifteenheid wordt door zwaartekracht verlaagd. Als het daalcommando de lifteenheid (geladen of onbeladen) niet daadwerkelijk verlaagt, onderneem dan onmiddellijk actie en plaats voldoende beveiliging om ervoor te zorgen dat niemand onder of in de buurt van de opgeheven lading staat. Verplaats de lading indien mogelijk met andere voertuigen.

LAADSTABILITEIT

WAARSCHUWING

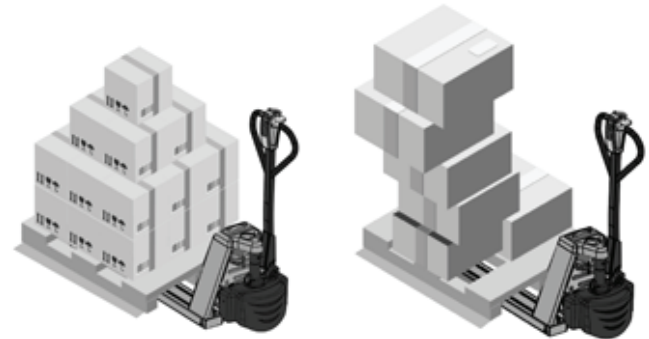
- Werk alleen met stabiele lasten.
- Laad nooit onstabiele elementen.
- Hanteer geen last, die uit meerdere losse onderdelen bestaat, wanneer een van de onderdelen onzeker in evenwicht is en gevaar loopt om te vallen.
- Het is niet toegestaan om slingerende lasten te vervoeren.

POSITIONEREN VAN DE LADING

Zorg ervoor dat het gewicht van de lading gelijkmatig over de vorken verdeeld is, zodat de lading niet kantelt bij het nemen van een bocht.

WAARSCHUWING

Een lading die niet in evenwicht is op de vorken, vergroot het risico op kantelen.



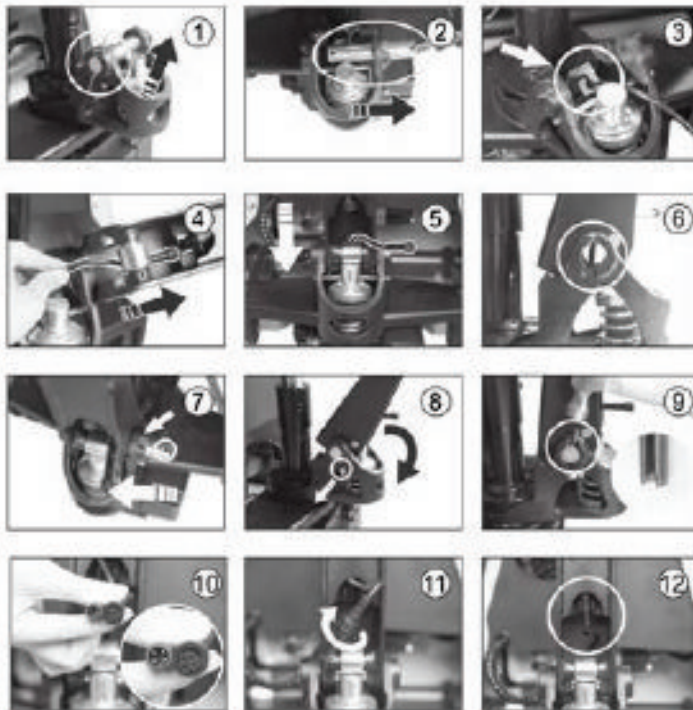
CENTREERDE BELASTING

NIET-GECENTREERDE BELASTING

EERSTE KEER INSTALLATIE (VOLLEDIG ELEKTRISCH)

INSTALLEER DE STUURKRAAN

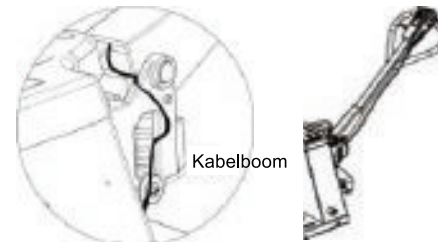
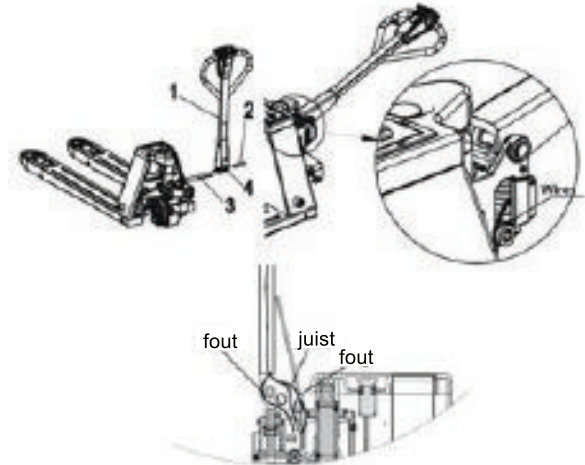
1. Handgreepnummers komen overeen met chassisnummers.
2. Koppel de accu los.
3. Verwijder de handgreepas (item 2) uit de handgreepaansluiting.
4. Steek de chassisconnector door de draadsteunplaat (item 5) en het vergrendelgat.
5. Installeer de handgreepmontage (item 1) in de handgreepaansluiting.
Wees voorzichtig om schade aan de kabelboom te voorkomen.
6. Installeer de handgreepas door de handgreepmontage en handgreepaansluiting. Installeer de veerpen (item 3) aan de linkerkant van de handgreepas.
7. Druk op de handgreepmontage en verwijder de veerhouder (item 4).
8. Sluit de kabelboom van de handgreepmontage aan op de chassisconnector en vergrendel deze.
9. Bevestig de kabelboom aan de kabelhouder (item 6).
10. Sluit de accu weer aan.



EERSTE KEER INSTALLATIE (SEMI-ELEKTRISCH)

INSTALLLEER DE STUURKRAAN

1. Handgreep (Afbeelding nr. 1), pas de gaten van de handgreep en het hydraulische systeem aan.
2. Handgreepspenen (Afbeelding nr. 2), de veerveiligheidspen moet goed rusten in de gaten aan elke kant van de pompbehuizing.
3. Ketting (Afbeelding nr. 4) ketting moet door het middelste zijgat van de handgreepen worden geleid en worden verbonden met de pompbehuizing.
4. Trek na bovenstaande stappen de handgreep naar de laagste positie, verwijder de vaste veerveiligheidspen (Afbeelding Nr. 3) voorzichtig om de installatie van de handgreep te voltooien.
5. Handgreepmontage kabelboom installeren: kabelboom door handbuis, de kabelboom touwmethode moet hetzelfde zijn als de bovenstaande afbeeldingen.



VERKEERDE DRAADBOOM-TWINKELMETHODE

1. Kabelboom loopt buiten de hydraulische eenheid.
2. Kabelboom loopt buiten de handgreep.

Onderhoud / Batterij

BATTERIJBESCHERMINGSSTOPPER INSTALLATIE-INSTRUCTIES

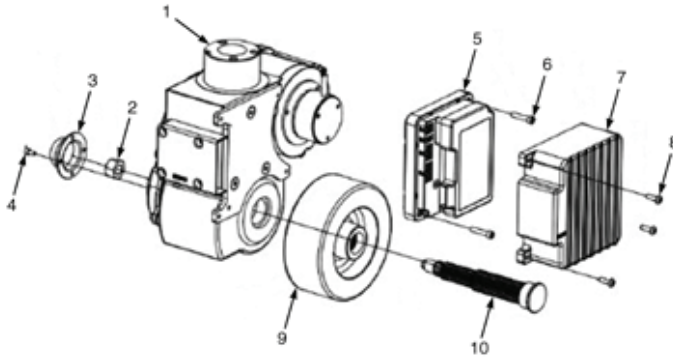
1. Haal de schroef (#1), het blok (#2) en de ring (#3) uit de handleiding en combineer deze drie items zoals afgebeeld.
2. Lijn het montagegat uit en draai de schroef vast.



1. Plaats de batterij, draai de anti-springstop tegen de batterij en draai de schroef vast.
2. Draai de schroef los en draai de anti-springstop in de tegenovergestelde richting en trek de batterij er verticaal uit.



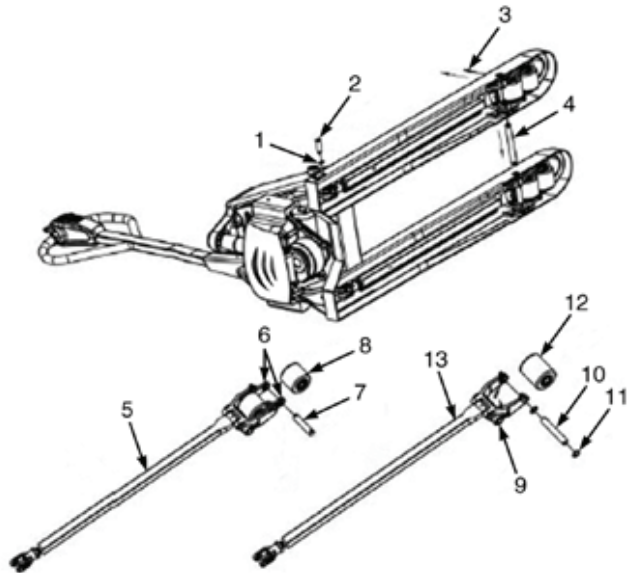
VERVANG HET AANDRIJFWIEL



1. Koppel de accu los.
2. Plaats de vrachtwagen op blokken, zodat het aandrijf-wiel (item 9) van de grond is.
3. Verwijder de 3 bouten (item 8) van het controllerdeksel (item 7) en verwijder vervolgens het controllerdeksel.
4. Verwijder 4 bouten (item 4) van de moerkap (item 3). Verwijder de moerkap.
5. Verwijder de moer (item 2).
6. Tik voorzichtig op de wielas (item 10) en trek deze uit het aandrijf-wiel.
7. Verwijder het aandrijf-wiel
8. Om het aandrijf-wiel te installeren, voert u deze stappen in omgekeerde volgorde uit.
9. Sluit de accu weer aan.

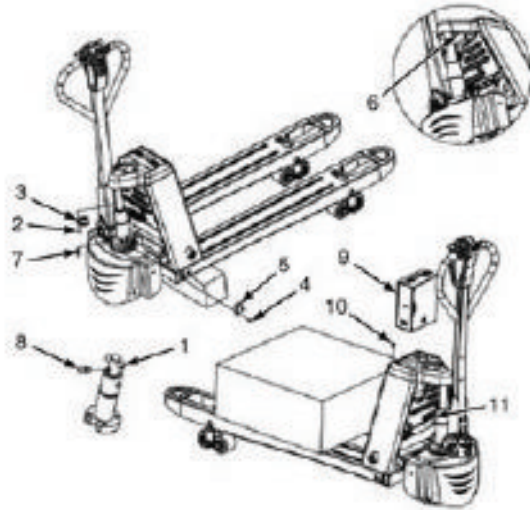
Onderhoud / Batterij

VERVANG DE LAADWIELEN



1. Zet de truck uit, verwijder de accu en draai de truck om. Let op dat u de disselhendel niet beschadigt.
2. Verwijder de borgring (item 1) met een borgringtang en verwijder de as (item 2).
3. Tik de veerpen eruit (item 3) en tik vervolgens de wielvorkas eruit (item 4).
4. Verwijder de lastwielconstructie (item 5 voor tandemwiel, item 13 voor enkel wiel).
5. Tik de veerpen eruit (item 6 of 9), verwijder vervolgens de wielas (item 7 of 10) en verwijder het lastwiel.
6. Vervang het lastwiel (item 8 voor tandemwiel, item 12 voor enkel wiel). Installeer voor enkele wielen de nylon pakking (item 11).
7. Installeer de wielas en de veerpen opnieuw.
8. Installeer de lastwielconstructie opnieuw in het frame. Herhaal vervolgens stap 1 tot en met 3 in omgekeerde volgorde om de installatie te voltooien.

VERVANG DE HYDRAULISCHE CILINDER



1. Koppel de accu los.
2. Laat de vorken volledig zakken, til de truck op en plaats een blok van 200 mm (8 inch) onder de uiteinden van de vork die het dichtst bij het hoofdframe zitten.
3. Verwijder de schroef (item 4) en verwijder de draadklem (item 5), verwijder vervolgens 4 schroeven (item 7) met een inbussleutel.
4. Verwijder de olieleiding (item 6), verwijder het uiteinde van de zuigerstangas (item 1) en de aspakking (item 3).
5. Druk de zuigerstang naar beneden, laat de cilinder loskomen van het frame en verwijder de cilinderconstructie van de truck.
6. Verwijder de olieleidingverbinding (item 8) en installeer deze op de nieuwe cilinderconstructie.
7. Plaats de nieuwe cilinder op de cilinderhouder en installeer de borgschroef (item 7).

8. Plaats de zuigeras terug, trek de zuigerstang omhoog en sluit de asklier aan op het frame.
9. Sluit de olieleiding aan en draai deze vast, plaats vervolgens de draadklem terug.
10. Haal de truck van het 200 mm (8 inch) blok en verwijder vervolgens de accu.
11. Draai de schroef op de tank open en vul de tank met L-HV32 hydraulische olie, sluit de schroef op de tank en plaats en sluit vervolgens de accu aan.

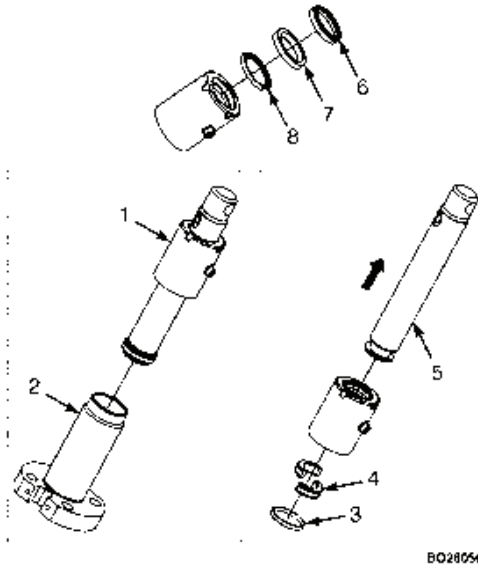


VOORZICHTIGHEID

Om schade aan de afdichtring en olie lekkage te voorkomen, moet u na vervanging altijd de lucht uit de cilinder laten lopen.

12. Draai de schroef (item 11) los en gebruik vervolgens een vrachtwagen om een pallet met een lading van ten minste 500 kg (1102 lb) op te tillen. Til de pallet 2 of 3 keer op en neer om de cilinder te ontlichten en draai de schroef vervolgens vast.
13. Sluit de accu weer aan.

VERVANG AFDICHTINGSKITS

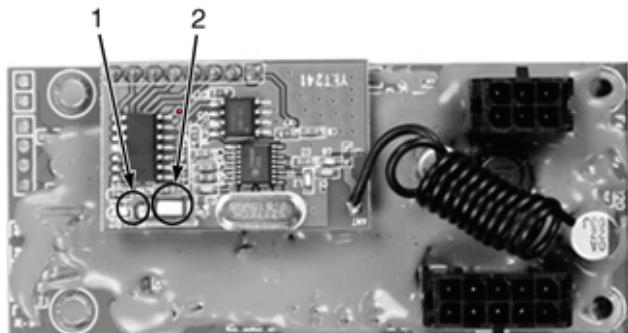


1. Koppel de accu los.
2. Gebruik een haaksleutel om het bovenste deel van de cilinder (item 1) los te draaien en verwijder het bovenste deel van de rest van de cilinder (item 2).
3. Verwijder de geleidering (item 3) en de geleidehuls (item 4).
4. Trek de zuiger eruit (item 5).
5. Verwijder de stofring (item 6), de afdichtring (item 7) en de stapafdichting (item 8). Vervang alles door nieuwe onderdelen.
6. Plaats de zuiger terug in de bovenkant van de bovenste cilinder.
7. Plaats in de richting van de pijl in de afbeelding en wees voorzichtig dat u de afdichtingen niet beschadigt.
8. Plaats de geleidehuls en de geleidering terug. Plaats de bovenste cilinder terug in de rest van de cilinder. Sluit de accu weer aan.

Onderhoud / Batterij

VERVANG DE HANDHELD INTELLIGENTE CONTROLE

Als de draagbare intelligente besturing om welke reden dan ook moet worden vervangen, moet de huidige draagbare intelligente besturing worden losgekoppeld van de vrachtwagen en moet de nieuwe draagbare intelligente besturing worden gekoppeld.



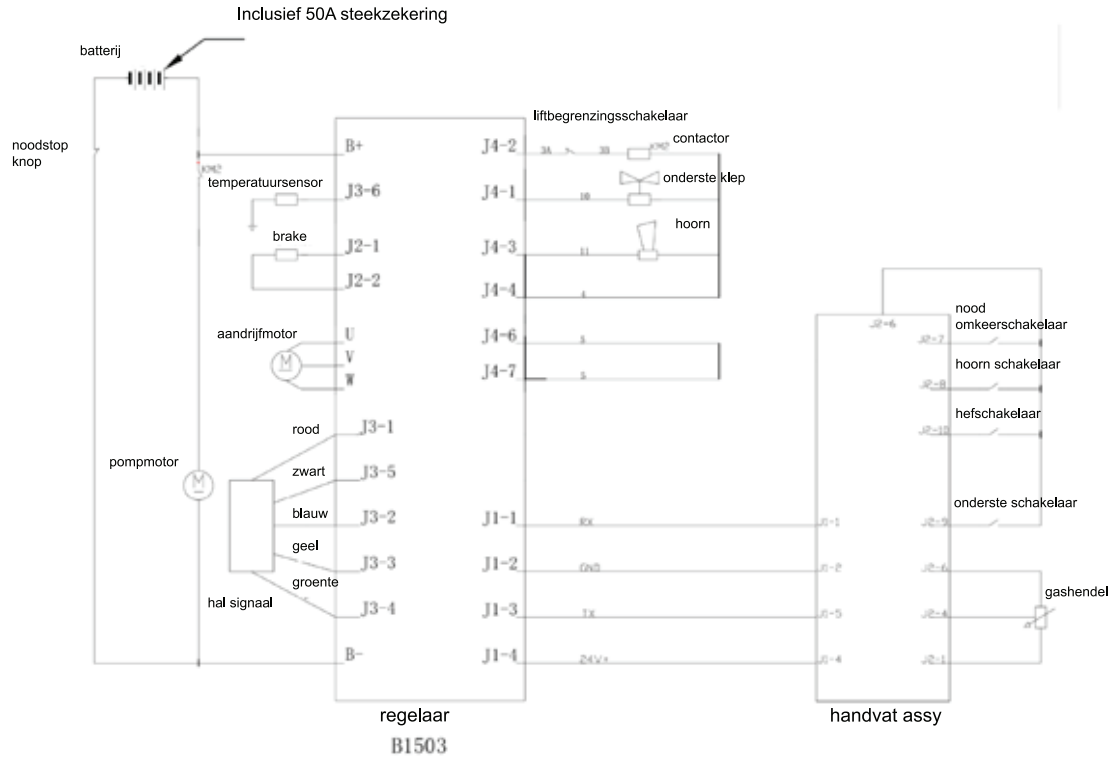
3. Houd de witte knop (item 2) op het circuitbord ingedrukt totdat de rode LED (item 1) uitgaat.
De huidige intelligente handheld-bediening is nu losgekoppeld van de vrachtwagen en zal de vrachtwagen niet meer bedienen.

Koppel een nieuwe, intelligente handheld-bediening

1. Zorg ervoor dat de originele handheld intelligente besturing is losgekoppeld van de vrachtwagen.
2. Druk één keer op de witte knop op het display circuit board (item 2).
De LED (item 1) knippert één keer rood.
3. Druk snel op een willekeurige toets op de handheld intelligente besturing.
De LED (item 1) knippert 4 keer rood om aan te geven dat de nieuwe handheld intelligente besturing is gekoppeld aan de vrachtwagen.

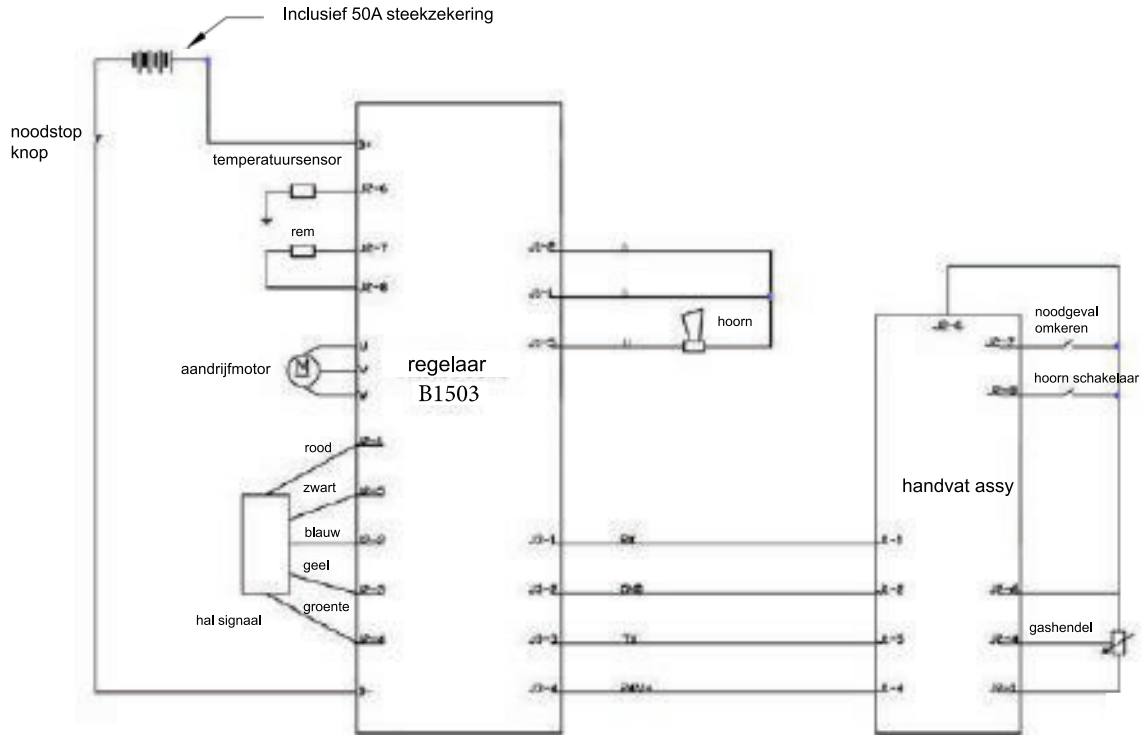
Koppel de intelligente bediening van de handheld los

1. Zet de vrachtwagen aan.
2. Verwijder de kap om toegang te krijgen tot het display circuit board.

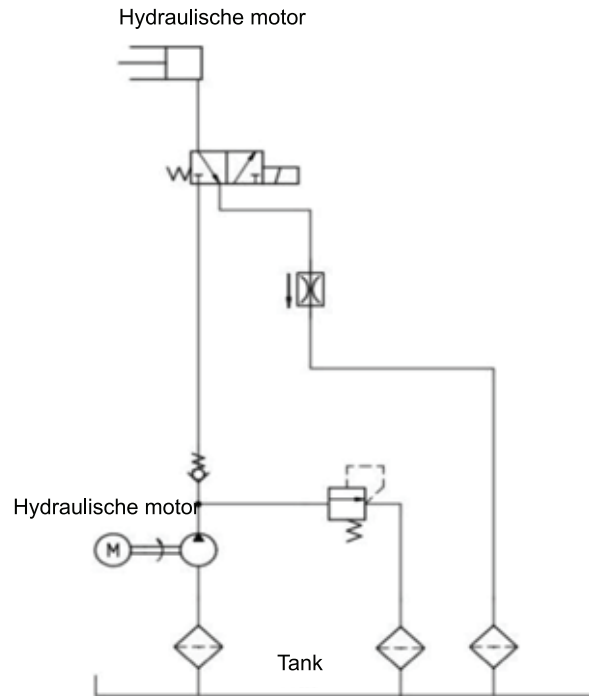


Figuur 1. BEDRADINGSSHEMA (VOLLEDIG ELEKTRISCH)

Onderhoud / Batterij



Figuur 1.BEDRADINGSSHEMA (HALF-ELEKTRISCH)



Figuur 2. HYDRAULISCH SCHEMA (VOLLEDIG ELEKTRISCH)

Tabel 1. HYDRAULISCHE SCHEMA COMPONENTEN

Item	Beschrijving	Item	Beschrijving
1	Tank	5	Eenrichtingsklep
2	Oliefilter	6	Magneetklep
3	DC-motor	7	Overloopklep
4	Tandwielpompe	8	Ingebouwde balanceerklep

PROBLEEMOPLOSSING

GEMERKTE SYMPTOOM PROBLEEMOPLOSSING

Waargenomen mislukking	Mogelijke oorzaak	Oplossing
Geen stroom	Losse aansluitingen of een slechte schakelaarverbinding veroorzaken onderbroken stroom	Controleer de accu- en kabelboomaansluitingen, draai de schroefverbindingen vast en zorg dat de schakelaarcontacten vrij blijven.
Liftsnelheid niet uniform	Lucht in de hydraulische cilinder	Laat de lucht uit de cilinder lopen zoals beschreven in de procedure voor het vervangen van de cilinder.
Geen lift	Hydraulische olie is laag	Vul met hydraulische olie L-HV32
	Lage batterij	Batterij opladen
	Lekkende olie	Inspecteer en repareer het hydraulisch systeem, vervang de afdichtingsset of draai de schroeven van de oliepaalverbinding vast.
	Overbelasting	Verminder het laadgewicht
	Lift eindschakelaar defect	Repareer de eindschakelaar
Abnormaal geluid tijdens het tillen	Hydraulische montage zit los	Draai de bevestigingsschroef vast
	Storing van hydraulische motor of tandwielpompe	Controleer de hydraulische motor en tandwielpompe

PROBLEEMOPLOSSING VAN FOUTCODES

Wanneer de controller een storing detecteert, wordt er een foutcode op het display weergegeven in de notatie **ERR+nn**, waarbij nn het foutcodenummer uit deze tabel is.

Foutcode	Beschrijving	Mogelijke oorzaak	Oplossing
SRO	Bedieningsvolgorde is verkeerd	Heffen, laten zakken of rijden wordt bevolen voordat de hendel in de bedieningspositie staat	Schakel de stroom van de vrachtwagen uit en weer in, en zorg ervoor dat de hendel in de werkstand staat voordat u het hef-, daal- of rijcommando geeft.
11	Parameters onjuist ingesteld	Parameterinstelling is onjuist	Pas de parameters aan of vervang de controller
12	Overstroom	Motor kortsluiting of controller storing of Hall signaal interferentie	Vervang motor of controller
14	M+ huidige nul bit detectie fout	Controllerstoring	Vervang controller
15	— huidige nul bit detectie fout	Controllerstoring	Vervang controller
16	Noodomkeerknop heeft signaal bij het inschakelen van de stroom	Noodomkeerknop vastgelopen of LCD-monitor defect	Controleer of vervang de buischakelaar

Foutcode	Beschrijving	Mogelijke oorzaak	Oplossing
18	Motor Hall-fout	Motor Hall-fout, connectorfout of controllerfout	Controleer de motorbedrading, vervang de motor of vervang de controller
19	Temperatuursensor defect	Temperatuursensor defect of opening in sensorbedrading	Controleer de motorbedrading of vervang de motor
21	Potentiometerfout	Potentiometerstoring of fout in potentiometerbedrading	Controleer de bedrading van de potentiometer of vervang de potentiometer
22	Oververhittingsstroomlimiet	Controller oververhit en binnen de huidige limiet werkstatus (derate)	Wacht 15-25 minuten tot de controller is afgekoeld voordat u hem gebruikt.
23	Oververhittingsbeveiliging	Controller oververhit en uitgeschakeld	Wacht 15-25 minuten tot de controller is afgekoeld voordat u hem gebruikt.
25	Motor oververhittingslimiet	Motortemperatuur te hoog, uitgang beperkt (derate)	Wacht 15-25 minuten tot de controller is afgekoeld voordat u hem gebruikt.
26	Motor slaat af	Motorblokkeringbeveiliging actief	Vervang de motor
27	Remstoring	Remstoring of onderbreking in de remkabel	Controleer en repareer de remkabels of vervang de remkabels.

Onderhoud / Batterij

Foutcode	Beschrijving	Mogelijke oorzaak	Oplossing
29	Motor open	Open op motorkabel of motorstoring	Controleer en repareer de motorbekabeling of vervang de rem
31	Batterijspanning laag stroomlimiet	Lage batterijspanning en binnen de stroomlimiet werkstatus (derate)	Laad de batterij op of vervang deze
32	Lage batterijspanning beveiliging	Lage batterijspanning en uitschakeling	Laad de batterij op of vervang deze
33	Te hoge batterijspanning	Batterijspanning te hoog	Wacht 15-35 minuten totdat de spanning weer op peil is voordat u het apparaat in gebruik neemt.
35	Contactorfout	Controllerfout	Vervang controller
38	Communicatiefout	Display bedradingsfout of displayfout	Controleer en repareer de displaybekabeling, vervang de kabelboom van de stuurknuppel, vervang het display of vervang de controller.
39	Versie fout	Controllerversie is onjuist	Vervang controller

GEBRUIKSAANWIJZING VOOR LITHIUM-ION-BATTERIJEN

WAARSCHUWING

Lees deze algemene voorwaarden voor het installeren en gebruiken van de batterij aandachtig door en volg ze op. Onjuiste installatie of gebruik kan leiden tot overmatige hitte en andere gevaarlijke omstandigheden. Het niet opvolgen van deze instructies kan levens- en eigendomsrisico's opleveren.

- Lees de waarschuwingslabels voor de batterij.
- Stel de batterij niet bloot aan vuur of hitte.
- Gebruik geen metaal om de anode en kathode van de batterij rechtstreeks met elkaar te verbinden om de batterij kort te sluiten.
- Haal de batterij niet uit elkaar en verander de batterij-structuur niet.
- Dompel de batterij niet onder in water. Bewaar deze in een koele en droge omgeving wanneer u deze niet gebruikt.
- Zet de batterij niet ondersteboven.
- Vervoer of bewaar batterijen niet met metalen voorwerpen zoals haarspelden, munten of gereedschap.
- Sla, laat, gooi, plet of stap niet op de batterij.
- Direct lassen op batterijen is verboden.
- Doorboor de batterij niet met spijkers of andere scherpe voorwerpen.

WAARSCHUWING

Als de batterij lekt en elektrolyt in contact komt met uw huid of kleding, spoel deze dan onmiddellijk af met schoon water.

Als de batterij lekt en elektrolyt in contact komt met de huid of kleding, spoel dan onmiddellijk met schoon water.

Als de batterij een vreemde geur of hitte afgeeft, verkleurt of vervormt, of andere afwijkingen vertoont tijdens gebruik, opslag of opladen, haal de batterij dan onmiddellijk uit het apparaat of de oplader, breng deze naar een veilige plaats en stop met het gebruik.

Houd batterijen buiten bereik van kinderen. Bedek afgedankte batterijen met isolatiepapier om het risico op brand of explosie te verminderen.

WAARSCHUWING

De batterij is vóór verzending gecontroleerd. Als u bij ontvangst vervorming, verhitting of een vreemde geur opmerkt, neem dan contact op met de fabrikant.

Onderhoud / Batterij

De batterij moet worden bewaard bij kamertemperatuur en worden opgeladen tot ongeveer 30-50% van de capaciteit. Bij langdurige opslag wordt aanbevolen om de batterij elke 3 maanden op te laden om overontlading te voorkomen.

Gebruik geen ongeschikte apparatuur bij het opladen en ontladen en volg de instructies.

Meng geen batterijen van verschillende fabrikanten of verschillende typen en modellen. Meng geen oude en nieuwe batterijen.

LITHIUM-ION BATTERIJ SPECIFICATIES

Model	48V/10Ah; 48V/15Ah
Capaciteit	10Ah/15Ah
Spanning	48V
Levensduur van de batterij	800-1000 cycles

Werkomgeving			<0°C (<32°F)	0°C (32°F)	45°C (113°F)	55°C (131°F)	75°C (167°F)	High
Werkomgeving temperatuur	Kamer temperatuur	Gebruiksvoorwaarde	Verboden	Gebruik toegestaan		Verboden		
		Ontladingscapaciteit		Normale afscheiding				
		Levensduur batterij impact		Geen impact				
	Koude opslag	Gebruiksvoorwaarde	Het gebruik van koelcellen is verboden					
		Ontladingscapaciteit						
		Levensduur batterij impact						
Batterij temperatuur	n.v.t.	Gebruiksvoorwaarde	Verboden	Gebruik toegestaan		Verboden		
		Ontladingscapaciteit		Normale afscheiding				
		Levensduur batterij impact		Geen impact				

Onderhoud / Batterij

Werkomgeving			<0°C (<32°F)	0°C (32°F)	45°C (113°F)	55°C (131°F)	75°C (167°F)	Hoog
Oplaadomgeving temperatuur	N/A	Gebruiksvoor- waarde	Verboden	Opladen toegestaan		Opladen verboden		
		Levensduur batterij impact						
Batterij parameter instelling	Ongeveer 20C (ongeveer 68°F)	Spanning	39.2V	43.5V	44.5V		54.6V	
		Vermo- gensweergave	Zwart scherm	0%	4%		100%	
		Voertuig conditie	Geen uitvoer	Voertuig stopt	Tractiesnelheidsverlaging, laadsymbool knippert		Normaal	

OPLAADINSTRUCTIES

ACCULAADSTATUS

De door de fabrikant geleverde batterij is al correct opgeladen en gevuld met elektrolyt tot het juiste niveau. Het laadniveau van de batterij wordt weergegeven door de batterijlaadindicator op het display van de vrachtwagen.

OPLADEN VAN DE OMGEVING

WAARSCHUWING

De batterij moet worden opgeladen in een speciale, goed geventileerde ruimte die is gescheiden van de werkomgeving, omdat de batterijen ontvlambare gassen genereren die explosies kunnen veroorzaken als ze in contact komen met vlammen of vonken.

In het geval van geforceerde ventilatie mogen rookkanalen die ook worden gebruikt voor de extractie van verbrandingsproducten, niet worden gebruikt.

VOORZICHTIGHEID

Om schade aan de batterij te voorkomen, mag u de batterij nooit opladen in een omgeving met een temperatuur van 0°C (32°F) of lager.

Het oplaadpunt moet droog zijn.

BATTERIJLADING

De batterijlader moet worden gekozen op basis van de technische kenmerken van de batterij:

- Aantal elementen in de batterij
- Nominale capaciteit
- Type: lithium-ion
- Beschikbare voeding: spanning, frequentie
- Beschikbare tijd om het opladen uit te voeren

OPMERKING: Neem contact op met een technicus van de fabrikant als u twijfels hebt over de compatibiliteit met de batterij.

OPLAADMETHODEN

OPMERKING: Volg de instructies in de gebruiksaanwijzing van de batterij en de oplaadmethode.

1. De batterij mag niet worden opgeladen bij temperaturen onder de 0 graden Celsius, anders zal dit leiden tot ernstige batterijrecessie of zelfs een veiligheidsincident.
2. De batterij mag niet worden opgeladen bij lage temperaturen, maar kan worden gebruikt in een omgeving van niet minder dan -20 graden Celsius. Maar de capaciteit zal onvoldoende zijn, dit is een normaal verschijnsel.

Gebruiksomgeving	Capaciteit
55°C	≥95%
25°C	≥100%
-10°C	≥50%

Let op: Hoewel de batterij bij zeer lage temperaturen kan worden ontladen, kan het proces van het verwijderen van de batterij gemakkelijk condenswaterdruppels produceren, die de interne elektronische apparaten van de batterij zullen breken en onvoorspelbare gevaren zullen veroorzaken. Als de batterij uit een koude omgeving wordt gehaald, moet deze ten minste 4 uur wachten om te worden opgeladen.

3. De beschermingsklasse van de batterij is IP20, wanneer deze in de machine is geïnstalleerd, is deze IP50. Was de batterij niet rechtstreeks met water.

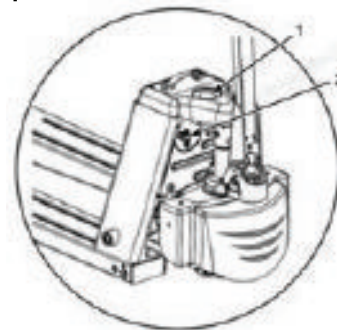
Het is ten strengste verboden om niet-originele laders te gebruiken om de vrachtwagenaccu op te laden.

Het is ten strengste verboden om de pallettrucklader te gebruiken om andere accu's op te laden.

OPLAADPROCEDURE

⚠ WAARSCHUWING

Volg de instructies in de gebruiksaanwijzing van de batterij en de batterijlader voor de oplaadprocedure. Het is een goede gewoonte om een batterij te laten afkoelen nadat deze uit gebruik is genomen en voordat u begint met opladen.



- Breng de vrachtwagen naar een oplaadgebied.
- Schakel de vrachtwagen uit en druk vervolgens op de noodstopknop (item 1).
- Koppel de batterijconnector los (item 2).
- Sluit de lader aan op de batterijconnector en begin de laadcyclus volgens de instructies van de fabrikant van de batterij en de lader.

OPLAADTIJD

Met een 48V/10Ah-accu en een externe lader van 2A duurt het ongeveer 5 uur om volledig op te laden.

Met een 48V/15Ah-accu en een externe lader van 5A duurt het ongeveer 3 uur om volledig op te laden.

Wanneer de vrachtwagen of een accu voor een langere periode wordt opgeslagen, laadt u de accu elke drie maanden op tot 30-50%.

